

## Znowu targi

Andrzej Bielak

Sprawami targów jubilerskich, zwłaszcza jesiennych, zajmowało się całe nasze środowisko. Gdy wydawało się, że już wszystko zostało uporządkowane, ponownie pojawiły się problemy. Jak się to wszystko skończy, zobaczymy.

Na razie też o targach, ale trochę z innej strony.

Nieuchronnie zbliża się moment przyjęcia Polski do Unii Europejskiej. I choć nie wiemy, kiedy – wiemy, że na pewno. Fakt otwarcia granic, wynikająca z niego swoboda podróżowania i przepływu towarów z pewnością w jakimś stopniu zmieni nasze myślenie o imprezach targowych. Czy nie warto już dzisiaj zastanowić się i przygotować do tej chwili? Czy nie bez znaczenia będzie fakt, że na identycznych zasadach, bez granic, karnetów ATA, dyskusji z celnikami etc., etc., będzie można np. z Krakowa pojechać na północ do Gdańska na „Amberif” lub na zachód do Monachium na „Inhorgentę”?

Dzisiaj na naszych targach pojawiają się nieliczni wystawcy z zachodniej Europy. Również nasza obecność na targach w Monachium, Paryżu czy Bazylei jest symboliczna. Jeżeli to tylko problem kosztów, to rodzi się pytanie, dlaczego kontrahenci „stamtąd” nie przyjeżdżają do nas – za pół darmo? A może to problem „z czym” jechać na Zachód? A dla nich – „po co”, jeżeli u nas nie ma jeszcze prawdziwego rynku na biżuterię? Pytań jest wiele. Myślę, że z czasem poznamy na nie odpowiedź. Na razie przedstawiam swoją opinię na temat aktualnej sytuacji polskiej biżuterii autorskiej w Europie.

W tym roku wspólnie z dwójką przyjaciół wystawiałem w hali C2 – designerskiej na „Inhorgencie”. To było bardzo ciekawe doświadczenie. Oprócz nas Marcin Zaremski od paru lat konsekwentnie prezentujący swoją biżuterię na targach na Zachodzie oraz ASP z Łodzi w dużej grupie szkół z całej Europy. I choć statystycznie stanowiliśmy mniej niż 1% wystawców (w hali było ponad 230 stoisk) – byliśmy widoczni. Zachód jest ciekawy naszych pomysłów, naszej biżuterii. Dowodzą tego nasze i Marcina doświadczenia, a także duże zainteresowanie i sukcesy handlowe niemieckich pośredników sprzedających biżuterię polskich projektantów. Choć nie zawsze jesteśmy podpisani pod swoimi pracami, jesteśmy zauważalni i chętnie kupowani. Dobre recenzje zebrało również niekomercyjne stoisko łódzkiej ASP. Czy w tej sytuacji powinniśmy cierpliwie czekać na równe prawa, na przyjęcie do Unii, aby stać się Europejczykami? Uważam, że nie. Powinniśmy wyprzedzić czas, zadomowić się i pokazywać, demonstrować swoją obecność. Jeżeli nie stać nas na samodzielne handlowanie, korzystajmy z niemieckich pośredników, ale wymuszając eksponowanie naszego autorstwa, bierzmy udział w konkursach i wystawach organizowanych przez targi, pokazujemy się w ramach niekomercyjnych stoisk szkół złotniczych czy związków twórczych. Na razie Europa jest tam, a nie tu (targi „Inhorgenta” odwiedziło ponad 36 000 fachowców, zamknięte były dla zwiedzających; „Amberif 2002” ponad 6000 zwiedzających i fachowców). Mam nadzieję, że już niedługo. Dzisiaj jednak kto pierwszy pokaże nowy design np. na „Inhorgencie” – jest jego autorem, nawet jeżeli ktoś inny zrobił to wcześniej np. na „Amberifie”. W Monachium wszyscy oglądają wszystkich. I te targi decydują o autorstwie nowego pomysłu i wzoru bardziej niż prawo autorskie. Dlatego apeluję gorąco do wszystkich kolegów projektantów: po pierwsze należy poje-



### Pracownia Gemmologiczna Jacek Ożdżeński

Ekspertyzy, ocena i wycena  
diamentów i kamieni szlachetnych

42-600 Tarnowskie Góry, ul. Ułańska 6c/13  
filia: 41-500 Chorzów, ul. Kilińskiego 5

członek fachowy:

- Stowarzyszenia Rzeczoznawców Jubilerskich w Polsce
- Polskiego Towarzystwa Gemmologicznego
- Deutsche Gemmologische Gesellschaft

tel. prac. 032/ 771 09 43  
tel. pryw. 032/ 285 58 86

chać (*veni*), po drugie zobaczyć (*vidi*), aby mieć swoje zdanie i wtedy, po latach konsekwentnej pracy, przyjdzie trzecie – zwyciężyć (*vici*).

Prawda, że nieobecni nie mają racji, sprawdza się w stu procentach. Dlatego STFZ podjął działania, aby w 2003 r. rozszerzyć prezentację polskich projektantów na „Inhorgencie”. Podejmujemy próbę wyprzedzenia czasu.

Chcemy być obecni na liczących się targach zanim wstąpimy do Unii Europejskiej. □



„Amberif 2002” odwiedziło ponad 6000 zwiedzających i fachowców.

fol. Sławomir Safarzyński

## „AMBERIF 2002”

### – laboratorium bursztynu.

## Bursztyn prasowany to nie to samo...

Gabriela Gierłowska

*Po bursztyn, zwany słusznie „złotem Północy”, szli w pradziejach i wiekach następnych, w niewyobrażalnym trudzie podróżowania, handlarze i kupcy dla jego walorów ozdobnych, a także leczniczych i wręcz magicznych. (E. Tabaczyńska)*

Gdańsk był i powinien być nadal osnuty „słonecznym” blaskiem bursztynu. Aby to ugruntować, już po raz dziewiąty odbyły się Międzynarodowe Targi Bursztynu, Biżuterii i Kamieni Jubilerskich „Amberif 2002”. W sposób dużo, dużo łatwiejszy niż przed wiekami do Gdańska zjechali kupcy z różnych stron świata, od Ameryki po Japonię. Bursztynowe targi gdańskie wpisały się już bowiem w kalendarz poważnych imprez jubilerskich i w tej specyficznej niszy rynkowej ustanawiają kierunki wzornictwa i normy jakościowe.

Wzorem lat poprzednich na targach działało laboratorium bursztynu, które ma za zadanie ocenę oferowanych wyrobów przez niezależnych specjalistów. Prowadzone jest przez specjalistów, od wielu lat zajmujących się bursztynem – rzeczoznawców Międzynarodowego Stowarzyszenia Bursztynników.



Fot. 1. Laboratorium bursztynu odwiedził główny geolog kraju dr Krzysztof Szamałek.

Doświadczenia kolejnego już laboratorium wykazują, że istnieje ogromne zapotrzebowanie na rzetelną wiedzę z zakresu bursztynu. Zwiększa się sprzedaż książek o burszynie, a także liczba udzielanych konsultacji. Zwracają się o nie zarówno miłośnicy bursztynu, ciągle pogłębiający wiedzę o tym fascynującym i intrygującym kamieniu, jak i właściciele sklepów i galerii, a nade wszystko kupcy hurtownicy z odległych krajów. Od paru lat ich poważny niepokój, moim zdaniem uzasadniony, budzi sprzedaż wyrobów z bursztynu rekonstruowanego (z drobnych frakcji surowca, niezdatnych w naturalnej postaci dla celów jubilerskich) bez odpowiedniego oznaczenia<sup>1</sup>.

Regulamin targów, który mówi o obowiązku wyraźnego oznaczenia innych niż bursztyń naturalny substancji, jest lekceważony na stoiskach firm rosyjskich.

Wydaje się, że wynika to z trwającej przez całe dziesięciolecie praktyki dawnego radzieckiego monopolisty, Kaliningradz-

kiego Kombinat Bursztynowego w Jantarnym, ukrywania przed odbiorcami różnic pomiędzy bursztyń naturalnym a prasowanym. Taką praktykę kontynuowały w latach 90. kolejne spółki po przekształceniach prywatyzacyjnych: Russkij Jantar i Kaliningrad Amber Factory. W ofercie (katalogach) tych firm ciągle występują wyroby łączące w sobie elementy bursztyń naturalnego, poprawianego i prasowanego najczęściej bez opisu choćby tylko zbliżonego do ustaleń CIBJO.

Nie ujawnia się dokonanych zabiegów fizycznych i chemicznych. Prowadzi się nawet specjalne doświadczenia w celu wywołania w burszynie prasowanej sztucznych obłoczków, podobnych do spotykanych w bryłkach naturalnych.

Trzeba przyznać, że dziesięciolecie doświadczeń kombinatu w Jantarnym pozwalają mu uzyskiwać wypraski o bardzo dobrej jednolitej strukturze, całkowitej klarowności i barwie jaśniejszej nawet od naturalnie przejrzystych odmian bursztyń.

O wiele gorsze wyniki osiągają inni rosyjscy producenci. Na tegorocznym „Amberifie”, w stoisku firmy Simukowa ze Swietlogorska na Sambii, wystąpiła gościnnie moskiewska spółka z o.o. Żemczuznaja Orchidieja (Perłowa Orchidea) z kolekcją naczyń opisanych jako bursztyńowe, a w rzeczy samej wykonanych z materiału prasowanego. Czary kielichów i pater wytłoczono w gotowych formach z niedokorowanego bursztyńu, przez co w materiale pojawiły się smugi i rozmazania. Tej wątpliwej jakościowo kolekcji nadano dumną nazwę „Jantarnaja Komnata”, sugerując związki z bursztyńowymi dziełami sztuki najwyższej klasy.

Mimo wyrażanych wątpliwości uparcie przekonywano tam odbiorców, w tym angielskiego kupca Howarda D. Zelleya, właściciela firmy F.T. Zellej Ltd., że oferowane patery, pucharki i inne naczynka są z bursztyń naturalnego. W witrynie internetowej tej firmy: [www.amberway.ru](http://www.amberway.ru) nadal publikuje się informacje o rzekomo najwyższej jakości stosowanych materiałów!

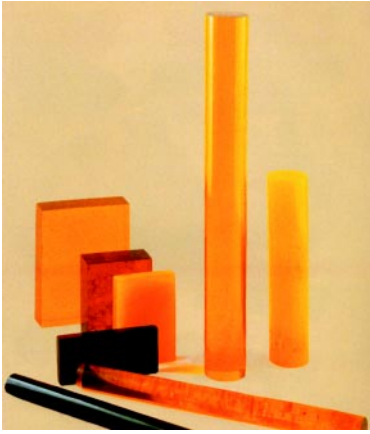
Tego typu zachowania prowadzą do utraty zaufania odbiorców i deprecjacji bursztyńu, którego rangę chcielibyśmy chronić i wzmacniać.

Krzywa badania w podcierwieni bursztyńu naturalnego jest taka sama jak bursztyńu prasowanego z okruszków lub nawet mączki bursztyńowej. Mimo to nie można się zgodzić, że w jakimkolwiek sensie jest to to samo. Dla praktyków, ludzi obrabiających bursztyń, zaaprobowanie tego faktu jest niemożliwe\*.

Prof. B. Kosmowska-Ceranowicz w „PJ” nr 1, 97/98, pisała: „Obróbka bursztyńu i rozwój technik, jak wykazują odkrycia archeologiczne, znacznie wyprzedziły wiedzę teoretyczną o tym kamieniu ozdobnym”. Obecnie jest podobnie. Wydaje się, że w przypadku bursztyńu rekonstruowanego (prasowane-



Fot. 2. Pucharek z bursztyńu prasowanego (rekonstruowanego), firmy Żemczuznaja Orchidieja.



Fot. 3. Wypraski bursztynu prasowanego z katalogu Kalinińgradzkiego Kombinatu Bursztynu.

go) metoda obecnie stosowana przez naukę jest niewystarczająca do właściwej identyfikacji.

Kupcy cenią sobie możliwość coraz bardziej bezpiecznego handlu bursztynem na targach „Amberif” w Gdańsku. Demonstrują zaufanie do firm rekomendowanych przez Międzynarodowe Stowarzyszenie Bursztyenników i sygnalizują nieprawidłowości u innych wystawców. Na podstawie tych sygnałów, według zapewnień komisarza targów Ewy Rachoń, firmy próbujące nadużyć zaufania nie będą mogły uczestniczyć w kolejnych targach. Warto bowiem pracować nad umocnieniem i ugruntowaniem pozytywnego wizerunku. Jest to załączek budowania polskiej marki bursztynu na solidności i uczciwości rekomendowanych firm bursztyennicznych. Istnieją one już prawie na całym świecie. Firmy te, zgodnie z warunkami umów rekomendacyjnych, nie mogą stosować bursztynu rekonstruowanego (prasowanego, nawet najlepszej jakości) do wykonywania biżuterii. Mogą go stosować w wyrobach użytkowych (naczynia, rękojeści sztuczków, trzony świeczników itp.). Obowiązuje je wówczas wymóg jednolitej struktury wyprasek i wyraźnego oznaczenia wyrobów.

Warto tu wziąć pod uwagę doświadczenia niemieckie. Niemcy tradycyjnie od wieków bardzo lubią bursztyn, są znaczącym jego odbiorcą. Na skutek dość masowego użycia w latach 60. i 70. ubiegłego wieku<sup>2</sup> do wyrobu biżuterii bursztynu prasowanego, a także stosowania kopalni<sup>3</sup> powlekanego lakierami, stracili zaufanie swoich odbiorców i przez to znaczną część rynku. Warto uczyć się na cudzych błędach.

*Fotografie Gabriela Gierłowska*

\*Identyfikacja sukcyntu metodą IRS wskazuje jedynie na grupy funkcyjne, które nie zmieniają się w procesie prasowania bursztynu (red.).

<sup>1</sup> Wiesław Gierłowski już w „PJ” nr 1(9) z 2000 r. ostrzegł: „Przy istniejącej obecnie nadwyżce zaopatrzenia surowcowego w drobniejszych granulacjach bryłek i deficycie dużych, metoda masowego tworzenia imitacji w wielkich gabarytowo wypraskach, trudnych do odróżnienia na pierwszy rzut oka (a nawet pod lupą) od surowca naturalnego, stwarza zagrożenie wzbudzenia nieufności na rynku światowym, a co za tym idzie deprecjacji bursztynu i spadku jego ceny”.

<sup>2</sup> „... po krótkim okresie w latach sześćdziesiątych i siedemdziesiątych, w których to robiono użytek z prasowanego i sztucznego bursztynu (isobern, polybern)”. B. i G. Krumbiegel: *Saksońskie złoża bursztynu bitterfeldzkiego oraz warsztaty obróbki bursztynu w Niemczech*. W: *Seminarium Bursztyn bałtycki. Złoża i warsztaty*. „Amberif '94”. Gdańsk–Warszawa 1994 s. 12.

<sup>3</sup> „Na rynku niemieckim występuje bogaty asortyment wyrobów z kopalni południowej, który świetnie imituje bursztyn, szczególnie gdy jest dodatkowo lakierowany w odpowiedni sposób”. B. Kosmowska-Ceranowicz: *Definicje i nazewnictwo żywic kopalnych*. W: *III Seminarium Bursztyn bałtycki. Badania przyrodnicze, archeologiczne i techniczne*. „Amberif '96”. Gdańsk–Warszawa 1996 s. 6.

## Bursztynowa Gala

Izabela Wojnowska

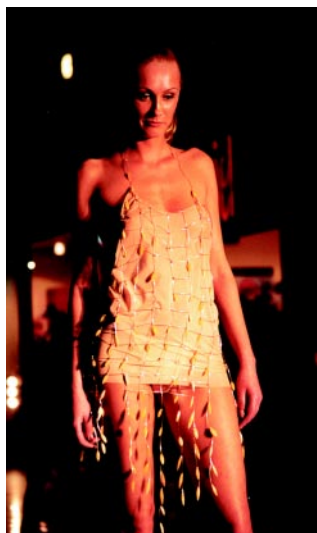
Tegoroczne Targi „Amberif” trwały od 7 do 10 marca. Tradycyjnie do grodu nad Motławą zjechali jubilerzy, kupcy i handlowcy z Polski i reszty świata. Nie zabrakło również licznej publiczności, która podziwiała najnowsze projekty ze srebra, bursztynu, pereł, a nawet diamentów. Zainteresowani mogli również uczestniczyć w seminarium o bursztynie bałtyckim poświęconym jego konserwacji, historii w sztuce złotniczej, zastosowaniu w sztuce współczesnej oraz w kosmetyce. Dużo emocji wzbudziły

ich współgranie. Nie dla wszystkich jednak te dwa elementy były sobie równe.

„Moja biżuteria i stroje są połączeniem na zasadzie dobrego opakowania. To ubiór jest według mnie tłem dla biżuterii” – powiedział Marcin Tymiński, który zamykał pierwszą część pokazu kompilacją swoich kilku kolekcji, przygotowaną przy pomocy Beaty Grudzień i Jeana Claude’a Biguine’a. Wybrał modele jego zdaniem najciekawsze i najbardziej efektowne. Biżuteria Marcina Tymińskiego cechuje się niepowtarzalnym wzornictwem i perfekcyjnie dobranymi materiałami, a to czyni ją wyjątkową i jedyną w swoim rodzaju.

Instalacje artystyczne, bardzo ozdobne opakowania – trudno znaleźć

są perfekcyjnie dopasowane do ucha. To był pierwszy element, który zainspirował projektanta do dalszej pracy. Po nim powstał naszyjnik. Trzeba dodać, że Marcin Tymiński jest laureatem nagród na poprzednich edycjach „Amberifu” oraz zdobywcą zeszłorocznego Grand Prix. Na tegorocznym pokazie artysta zaprezentował fragmenty „Jesieni” i „Lata”. Zdradził również, ale tylko częściowo, swoją wizję „Zimy”. Będą to akwamaryny przypominające lodowce i czyste powietrze Skandynawii. Jaki kamień będzie „Wiosną”? Może szmaragd, który kryje w sobie zieleni świeżej trawy? Biżuteria, którą robi Tymiński, musi być przede wszystkim bardzo elegancka. Jego technika pracy zbliżona



Fot. 1. Marcin Tymiński, sukienka bursztynowa z kolekcji „Amberif 2002”.



Fot. 2. Jola Słoma i Mirek Trymbulak, „Image Silver”.



Fot. 3. Jola Słoma i Mirek Trymbulak, „Image Silver”.



Fot. 4. Edyta Smorawska i Marcin Tomaszewski, „Pająk”.

dziła również aukcja inkluzji w bursztynie. Wierni sympatycy „Amberifu” czekali jednak niecierpliwie na Jubilerską Galę Mody. Odbędzie się ona trzeciego dnia targów, 9 marca, w niedawno wybudowanej hali widowiskowej Akademii Wychowania Fizycznego w Gdańsku Oliwie. Wnętrze, na pierwszy rzut oka wzbudzające raczej sportowe, a nie artystyczne emocje, okazało się nie mniej godne Bursztynowej Gali niż Opera Bałtycka, w której przez parę lat z rzędu organizowano tę imprezę. Może trochę drażniły plastikowe ławki ukrywane i ozdabiane narzuconymi draperiami. Gala „Amberifu 2002”, tak samo jak poprzednia, była wielkim wydarzeniem nie tylko w światku jubilerskim, ale także w świecie mody. Niektóre projekty zwracały uwagę publiczności na jedność biżuterii i strojów, na

konkretną nazwę, by określić prace tego artysty – trzeba po prostu zobaczyć. Modelki zakładają na siebie drobne bursztynowe kamyczki o różnych kształtach, delikatnie połączone cienką nicią, która jest ledwie widoczna. Z niektórych projektów Tymiński jest szczególnie zadowolony. Należą do nich gałęzie wierzby wykonane z bursztynu z zachowaniem naturalnego koloru tego kamienia i z dodatkiem srebra czy też matowy, bardzo ciemny bursztyn połączony z kilkoma elementami bursztynu naturalnego i ze srebrem w formie jesiennych liści. Fiolet, niebieska zieleń i pomarańcz. To początek nowej kolekcji zatytułowanej „Cztery pory roku”. Najpierw powstały kolczyki, które Tymiński nazwał sosnowymi igłami – długie, cienkie, spiczaste, wykonane z bursztynu i srebra. Nie trzeba ich zapinać, ponieważ

jest do pracy rzeźbiarza – materiałem, niczym rzeźbiarz glinie, nadaje formę.

Autorski pokaz Marcina Tymińskiego zamykały dwie modelki ubrane w instalacje będące zapowiedzią nowego projektu. Jubiler w pełni osiągnął zamierzony efekt. Publiczność szczerze nagrodziła oklaskami szczególnie końcową część pokazu, któremu w tle towarzyszyła muzyka etniczna. Pomysł zakończenia będącego zarazem zwiastunem początku nowej artystycznej pracy tego projektanta był bardzo trafny. Pozostał pewien niedosyt oraz apetyt na kolejne prace młodego artysty.

Nową autorską kolekcję zaprojektowaną specjalnie na Galę „Amberifu” zaprezentowali Jola Słoma i Mirek Trymbulak, którzy od paru lat współpracują z firmą Image Silver. Całość artystycznego zamysłu spaja delikatna stylizacja



Fot. 5. Michał Starost i Tomasz Kulesza Qunefal, kolekcja inspirowana twórczością Tolkienu i Sapkowskiego.

modelkę na Hinduski – tatuaże na dłoniach i czole oraz kadzidła we włosach nadające całemu pokazowi nutę mistycyzmu. Ważną, a może nawet pierwszoplanową rolę w tej kolekcji odgrywają tkaniny i sztuczne futra. W tym wypadku biżuteria albo jest wykończeniem, albo kolie naszywane są bezpośrednio na tuniki. Spodnie obszyte są bursztynowo-srebrnymi frędzlami, rękawy koszul zdobią troczki. Biżuteria stanowi część gorsetów. Uwaga i uznanie widzów skupiały się też na charakterystycznych agrafkach stylizowanych na lata 70., bursztynowych skarpetach i getrach, broszkach i bursztynowo-srebrnych klamrach pasków w formie słoneczników. Zamiarem projektantów było ukazanie zmian, którym tak samo jak świat mody ulega świat biżuterii. Słoma i Trymbulak wysyłają swoje pomysły firmie Image Silver, która od razu je realizuje. Bursztynowe wisiory są doskonale zaaranżowane i tworzą wraz ze strojem oryginalną, ciekawą całość. Widać rzetelność w realizacji projektu oraz dbałość o każdy, nawet najmniejszy szczegół, np. w postaci bursztynowego guzika. Jak każda kolekcja tych twórców, również i ta pozostanie w pamięci publiczności jako znakomicie przygotowany pokaz na bardzo wysokim poziomie.

Edyta Smorawska i Marcin Tomaszewski to kolejny duet projektantów, który efekty swojej pracy prezentował

na Gali „Amberif 2002”. Kolekcja zatytułowana „Światło i Mrok” okazała się bardzo egzotyczna. Na drapowanych sukniach z szyfonu i muszliny uwagę przykuwała w różny sposób wyeksponowana biżuteria ze srebra i bursztynu. Ale nie tylko. Bursztyn Smorawska i Tomaszewski połączyli z koralem, perłami, kalcytami i drewnem. Jako tło użyli delikatnych dzianin. Bardzo ciepła kolekcja kojarząca się z nadchodzącym latem to drugi projekt przygotowany specjalnie na Gdańskie Targi Bursztynu. Jego atutami były przede wszystkim gra światła i muzyki, piękne modelki oraz lekkie suknie, na których zawieszono naszyjniki. Bogactwo formy oraz inspiracje otaczającą nas naturą, światem owadów, węży, pajaków i skorpionów zachwyciły publiczność.

O kontrowersje oraz skrajny podział zdań zadbał, jak co roku, trójmiejski projektant Michał Starost, który tym razem współpracował z jubilerem Tomaszem Kuleszą Qunefalem. Efektem tej współpracy była kolekcja inspirowana twórczością Tolkienu i Sapkowskiego. Różnorodność kroju i ciężkiej, masywnej, diabolicznej biżuterii przypominającej ludzkie szkielety, wykonanej m.in. ze srebra, miedzi, szkła i cyrkonii, jednych zachwycała, innych przyprowadzała o dreszcze.

Oprócz wymienionych projektantów swoje prace pokazywali również Elżbieta Kraszewska i Wojciech Tomaszewski – kolekcja inspiracji japońskich, Iwona Sabbo – suknie połączone z perłami firmy Infotradex, firma Yes Biżuteria – kolekcja wielokamieniowych, wielokolorowych pierścieni i wisiorów. Dominowały duże wzory w modnym ostatnio kształcie markizy, zwłaszcza w przypadku wisiorów. Danuta i Mariusz Gliwińscy we współpracy z Anną Wilczyńską pokazali swoje projekty ze srebra z bursztynem i konopi. Swój pokaz zatytułowali „100% bursztyn, konopie”.

Jubilerska Gala Mody „Amberif 2002” zakończyła się sukcesem i ogromną satysfakcją zarówno uczestniczących w niej twórców, jak i publiczności. Za nami dużo wrażeń, ciekawy i różnorodny program oraz profesjonalne przygotowanie. Kolejne, tym razem X jubileuszowe Międzynarodowe Targi Bursztynu, Biżuterii i Kamieni Jubilerskich już za rok.

Fotografie: 1 Marcin Tymiński.,  
2-5 Piotr Bakula

**P.G.**

*firma Gajewski*

**Wspaniała  
Biżuteria**

**w Doskonałych**

**Cenach**



**Exquisite  
Jewellery**

**at Excellent**

**Prices**

**WHOLESALE: 32 Przanowskiego Str.,  
Warsaw, 01-457 Poland  
The Mokotów Gallery: 12 Wołoska Str.,  
Warsaw, 02-675 Poland  
tel.: ++48(22) 837 35 15, 541 33 21  
fax: ++48(22) 837 50 25  
mobile: ++48 601 23 49 33**

**www.PGjewellery.com  
e-mail: info@PGjewellery.com**

## Czy „Bursztyn Bałtyku” stanie się konkurencją „Amberifu”?

Wiesław Gierłowski

W odstępie zaledwie 35 dni i w niewielkiej od siebie odległości (150 kilometrów) odbyły się tej wiosny targi wyrobów z bursztynu w Gdańsku i Kaliningradzie.

Po kilku zupełnie nieudanych próbach z poprzednich lat wreszcie udało się Rosjanom zorganizować w centrum wydobycia surowca bursztynowego targi zwrócone do kupców hurtowych. Organizator targów, kaliningradzka spółka akcyjna Baltic-Expo, uzyskał poparcie organizacyjne i pomoc finansową władz Okręgu Kaliningradzkiego, a nawet władz centralnych Federacji Rosyjskiej. Rangę targów podkreślił udział zastępcy ministra gospodarki Rosji w uroczystym ich otwarciu. Odtąd ma to być coroczna wiosenna impreza pod nazwą „Jantar Bałtyki” (Bursztyn Bałtyku).

Podobnie jak pierwszy „Amberif” w Gdańsku, także kaliningradzki „Bursztyn Bałtyku” powiązany został z targami turystycznymi i sprzętu sportowego. Zapewne z konieczności, a mianowicie z racji niemożności zgromadzenia dostatecznie okazałej prezentacji z jednej dziedziny.

Dla postronnego obserwatora zadziwiający był znikomy udział podstawowej firmy rosyjskiej, monopolisty z czasów sowieckich, ponownie zrenacjonalizowanego (po dwóch nieudanych prywatyzacjach) Kaliningradzkiego Kombinatu

Bursztynowego z siedzibą w Jantarnym. Stoisko tego państwowego kombinatu, wciąż dysponującego wielkimi odkrywkami wydobywczymi i przemysłowym zakładem przetwórczym, wymiarami nie przewyższało stoisk przeciętnych firm kilkuosobowych, a wyróżniało się jedynie niedbałym sposobem zaprezentowania skromnego ilościowo i wzorniczo asortymentu wyrobów.

Także oferta sprzedaży surowca i prasowanych półfabrykatów była ograniczona. Surowiec pokazano w dwóch skromnych próbkach, a wyznaczone ceny znacznie przewyższały rynkowe. Za drobną frakcję bursztynu, zdatną do obróbki jedynie w młynkach, żądano prawie 40 USD, choć w Gdańsku podobny bursztyn kosztuje obecnie nie więcej niż 8 USD za 1 kg.

Zniechęcająco przedstawiono bursztyn prasowany, w którego technologii kombinat zdecydowanie przoduje. Byłe jak odcięte plasterki z paru walcowatych wyprasek, nieoszlifowane i niepolerowane, nie mogły ukazać zalet stosowanej technologii.

Nie było też oferty na produkty suchej destylacji bursztynu. Mimo od dawna znanego terminu targów, kombinat nie uznał za stosowne wyprodukować na czas specyficznych substancji: kwasu, oleju i kalafonii bursztynowej. Na te produkty klienci mają czekać co najmniej do połowy lata. Taka jest świadomość monopolisty – nikt inny nie prowadzi suchej destylacji bursztynu.

Tak więc państwowy moloch, dominujący na rynku, założył całkowicie.

Mimo to oferta targowa prezentowała się całkiem nieźle. Efekt ten prawie w całości został osiągnięty dzięki ośmiu prywatnym firmom z Kalinigradu i okolic oraz 23 artystom rzeźbiarzom, także z miejscowego kręgu.

Ciekawym, choć nie bursztynowym uzupełnieniem były stoiska dwóch firm z dość odległych (co prawda nie jak na stosunki rosyjskie) części federacji:

- Rossilver SA z Petersburga – pamiątki i dodatki do stroju wykonane ze srebra metodą galwanotechniczną;
- Samocwiety Wsiego Swieta z Soczi – wyroby z kolorowych kamieni jubilerskich w srebrze.

Tylko jedna zagraniczna firma, mianowicie litewska Amber by Mazukna – Gritpedziai z Kowna, sąsiadującego o miedzę z Kaliningradem, wystąpiła z ofertą wyrobów bursztynowych, proponując też współpracę kooperacyjną rosyjskim wytwórcom.

Drugim i ostatnim zagranicznym wystawcą wyrobów jubilerskich był łotewsko-amerykański Emerald INT z Rygi. Oferował on tanie wyroby z namiastki złota „Gold Filled”, które według zapewnień wystawcy zyskały ogromne powodzenie na rynku łotewskim.

Zaskakujący charakter miała ekspozycja Instytutu Bursztynu i Rezerw Regionalnych w Kaliningradzie. Instytut ten, który w katalogu zapowiadał usłu-

JERZY WŁODAWIEC





**61-772 Poznań, Stary Rynek 19/20**  
**tel.+48-61/852-99-24 tel/fax.+48-61/852-20-87**

-----

DIAMENTY, RUBINY, SZAFIRY  
SZMARAGDY, TURMALINY, GRANATY, PERŁY  
inne kamienie kolorowe

-----

ZŁOTO - SREBRO - PLATYNA  
WYRÓB - SPRZEDAŻ - USŁUGI

-----

LABORATORIUM GEMMOLOGICZNE

-----

INDYWIDUALNIE PROJEKTOWANE  
WYROBY - KORPUSOWE I BIŻUTERIA

-----

NAPRAWY I ODTWARZANIE WYROBÓW JUBILERSKICH

-----

BIŻUTERIA MYŚLIWSKA

-----

UPOMINKI INDYWIDUALNE, ZNACZKI I GALANTERIA  
REKLAMOWA DLA FIRM

-----

BELGIAN DIAMOND SUPPLIERS

CENTRUM OBROTU DIAMENTAMI I KAMIENIAMI SZLACHETNYMI

PRACOWNIA BIŻUTERII ARTYSTYCZNEJ I GALANTERII ŁOWIECKIEJ

gi naukowo-badawcze, na samym stoisku oferował wyłącznie wyroby z namiastek bursztynu, w większości nadając im nazwy ludzko podobne do nazw naturalnych żywic kopalnych. Na przykład kaboszony do biżuterii były odlewane z żywicy syntetycznej z dodatkiem barwiącym 10% rozdrobionego bursztynu. Substancję taką nazwano bermit na podobieństwo nazwy birmitu – kopalnej żywicy z Birmy. Ani Instytut Bursztynu, ani państwowy kombinat, ani tym bardziej nieokrępe jeszcze firmy prywatne nie próbują stworzyć klasyfikacji jakościowej kamieni jubilerskich i wyrobów z bursztynu i określić sposobu oznaczania namiastek. Klasyfikacja Międzynarodowego Stowarzyszenia Bursztynników w Gdańsku jest tam znana, lecz niechętnie przyjmowana, gdyż utrudnia wprowadzanie odbiorców w błąd.

W sumie „Bursztyń Bałtyku” był imprezą niewielką, ale ciekawą. Obejmował 31 stoisk, z czego 25 oferowało wyroby i dzieła sztuki (rzeźby) z bursztynu. Pozostałe to stoiska wydawnictw jubilerskich (Russkij Juwielir z Petersburga, Juwielirnoje Obozrenije z Moskwy oraz Kładież z Kaliningradu) i stoiska biżuterii bez bursztynu oraz maszyn dla jubilerów.

Tylko dwie firmy brały udział zarówno w „Amberifem”, jak i w „Burszynie Bałtyku”. Były to:

- przedsiębiorstwo produkcyjno-handlowe Simukowa ze Swietłogorska na Sambii,
- Amber by Mazukna – Gritpedziai z Kowna.

W porównaniu z tegorocznym „Amberifem” Rosjanie zgromadzili dziesięciokrotnie mniej stoisk, a ich wystrój i przeciętna powierzchnia były znacznie skromniejsze. Nieograniczony dostęp publiczności (wejście bez biletu) i nadmiar różnych pokazów i hałaśliwych występów muzycznych i wokalnych bardzo utrudniały prowadzenie transakcji. Nie bardzo zresztą było z kim je prowadzić. Poza Polakami i Litwinami (raczej obserwatorami niż nabywcami) nie pokazał się żaden kupiec zagraniczny.

Trudno się temu dziwić, obserwując tryb pracy rosyjskiej służby granicznej i celnej na przejściach z Polską, czyli od strony spodziewanych klientów europejskich. Przejścia te funkcjonują chyba tylko w interesie codziennych „mrówek”, wyraźnie uprzywilejowanych we wszystkich procedurach. Nawet przy oficjalnym zgłoszeniu służbowego charakteru przejazdu trzeba czekać kilka godzin na wydostanie się z Rosji. Przy takim nastawieniu służb granicznych i niedbałości głównego potentata wytwórczego, czyli państwowego kombinatu wydobycia i obróbki bursztynu w Jantarnym, nie wróżę szybkiego rozwoju targom „Bursztyń Bałtyku” i osiągnięcia znaczenia podobnego, choćby w części, do „Amberifu”.

Tegoroczny „Amberif” po raz pierwszy zamiast wzrostu wykazał pewien regres. Liczba wystawców (wyłącznie firm opłacających pełne stawki za stoiska) wprawdzie spadła o 18 firm – z 306 w ubiegłym roku do 288 w roku bieżącym, powierzchnia stoisk utrzymała się jednak na poprzednim poziomie, bowiem przybyło stoisk dużych, a ubyło małych. Wzrosła natomiast znacznie liczba zarejestrowanych kupców. Już w pierwszych dwóch dniach, kiedy impreza była zamknięta dla publiczności, identyfikatory pobrało 1140 kupców. Jest to liczba rekordowa w dziewięcioletniej historii „Amberifu”, a przy tym poparta doskonałym przebiegiem transakcji.

„Bursztyń Bałtyku”, przez kupców jak dotąd opuszczony, pewnie nieprędko dojrzeje do roli prawdziwego konkurenta. Czy aby nas to nie zdemobilizuje? □

## Targi monachijskie „Inhorgenta 2002”

Michał Kosior

W tym roku odbyła się 29. edycja monachijskich targów jubilerskich „Inhorgenta”. W dniach 22-25 lutego 1370 wystawców z 55 krajów zaprezentowało swoje wyroby przed ponad 30 000 odwiedzających targi handlowców i jubilerów z całego świata. Około 25% odwiedzających przybyło do Monachium spoza obszaru Niemiec. Zdaniem organizatora znacznie wzrosła liczba odwiedzających z Europy Środkowej oraz Wschodniej, co dało się również zauważyć pośród polskich wystawców, których z roku na rok coraz większa liczba pojawia się na „Inhorgencie”.

Podczas targów odbywały się pokazy mody oraz rozwiązanie konkursu „Design meets fashion”. Promowano nową imprezę, mającą się odbyć w Szanghaju targi „Luxury China 2002”, przygotowywane przez targi monachijskie wspólnie z targami z Vicenzy. Odwiedzający mogli wziąć udział w wielu seminariach poświęconych tematom branżowym. W hali maszyn oraz wyposażenia pracowni i sklepów jubilerskich przeprowadzano pokazy najnowocześniejszych urzą-



Fot. 1. Na targach monachijskich swoje wyroby prezentowali wystawcy z 55 państw.

fot. Messe München/LOSKE



Fot. 2. Wspaniałe hale targowe pomieściły ponad 30 000 odwiedzających targi handlowców i jubilerów z całego świata.

fot. Messe München/LOSKE



Fot. 3. Na gali „Italian Night” spotkali się przedstawiciele polskiej prasy branżowej – Tomasz Sobczak („Polski Jubiler”) i Michał Kosior („Polska Biżuteria”).

*fot. Archiwum*

dzeń, a ciekawostką były m.in. pokazy laserowych technik poprawiania kamieni szlachetnych.

Na targach pokazało się w tym roku osiem polskich firm z ofertą m.in. biżuterii bursztynowej. Wystawcy ci ocenili imprezę jako satysfakcjonującą, choć dało się zauważyć ich zaniepokojenie wystawcami z Litwy czy Rosji, którzy oferowali wyroby po zdecydowanie niższych cenach. Jednak kupcy zachodnioeuropejscy przedkładają wzornictwo oraz jakość wykonania biżuterii nad jej cenę (w czym jesteśmy znacznie lepsi niż nasi wschodni sąsiedzi). Rynek wyrobów jubilerskich po niepokojących wydarzeniach z września ubiegłego roku nie popadł w spodziewaną przez niektórych recesję i zdaje się utrzymywać na nie najgorszym poziomie (stąd między innymi zadowolenie polskich wystawców). Tę największą już dziś międzynarodową imprezę branżową warto odwiedzić nie tylko dla zapoznania się z klientami z Niemiec i Unii Europejskiej, lecz także aby zobaczyć nowości we wzornictwie biżuterii oraz wyposażeniu pracowni, sklepów etc.

Kolejne targi „Inhorgenta” odbędą się w dniach 21-24 lutego 2003 r., a potencjalnych wystawców powinien zainteresować fakt możliwości refundacji kosztów wystawnictwa z funduszu PARP w ramach Phare 2000 w wysokości do 60% kosztów dotyczących bezpośredniego udziału w targach, czyli kosztów powierzchni oraz zabudowy. Refundacja może objąć także transport, przygotowanie materiałów promocyjnych czy nawet noclegi, przy czym koszty te powinny być zafakturowane przez akredytowanego wykonawcę. Maksymalna dotacja wynosi równowartość 10 000 euro; przed targami można wystąpić o zaliczkę do 50%. Istnieje także możliwość wspólnego wykupienia stoiska przez kilka firm, co może zmniejszyć koszty. W planach jest także stworzenie polskiego stoiska narodowego, o wspólnej szacie graficznej. Niewątpliwym sukcesem było zorganizowanie takiego stoiska przez Krajową Izbę Gospodarczą Bursztynu na targach rzemiosła IHM w Monachium, co sprawiło wrażenie spójności i dużej siły branży. Oficjalnym przedstawicielem Targów Monachijskich w Polsce jest Polsko-Niemiecka Izba Przemysłowo-Handlowa z Warszawy ([www.ihk.pl](http://www.ihk.pl)), do której odsyłam po szczegółowe informacje. □

## Notowania cen – diamenty okrągłe, pełen szlif brylantowy\*

	IF	VVS <sub>1</sub>	VVS <sub>2</sub>	VS <sub>1</sub>	SI <sub>1</sub>	SI <sub>2</sub>	P <sub>1</sub>	P <sub>2</sub>	P <sub>3</sub>
<b>Gradacja 0,01 - 0,03 kr</b>									
D E F	900		800	740	650	580	450	260	
G H	800		740	680	640	510	410	220	
I J	720		650	610	560	420	350	210	
K L	550		500	450	440	360	300	200	
M N O	410		360	350	340	230	220	150	
<b>Gradacja 0,04 - 0,07 kr</b>									
D E F	930		820	750	690	590	450	280	
G H	810		760	700	660	540	420	250	
I J	750		670	610	600	460	370	220	
K L	570		530	450	420	360	310	200	
M N O	430		380	350	340	250	240	180	
<b>Gradacja 0,08 - 0,14 kr</b>									
D E F	1020		900	820	780	600	490	290	
G H	890		810	780	680	570	440	240	
I J	760		720	630	590	450	420	220	
K L	640		580	490	450	390	350	200	
M N O	500		440	400	380	280	260	190	
<b>Gradacja 0,15 - 0,17 kr</b>									
D E F	1170		1020	920	810	660	510	310	
G H	1050		920	860	760	600	480	270	
I J	870		830	760	670	560	440	240	
K L	750		700	620	540	440	360	230	
M N O	600		550	480	380	330	300	200	
<b>Gradacja 0,18 - 0,22 kr</b>									
D E F	1540		1310	1190	1050	820	640	390	
G H	1320		1200	1110	990	760	590	320	
I J	1150		1030	960	880	670	520	300	
K L	900		850	800	700	580	420	280	
M N O	710		680	630	570	500	410	260	

	IF	VVS <sub>1</sub>	VVS <sub>2</sub>	VS <sub>1</sub>	SI <sub>1</sub>	SI <sub>2</sub>	P <sub>1</sub>	P <sub>2</sub>	P <sub>3</sub>
<b>Gradacja 0,23 - 0,29 kr</b>									
D E F	2280		1800	1400	1180	880	780	480	
G H	1880		1560	1250	1100	840	700	430	
I J	1370		1180	1180	1000	770	620	380	
K L	1050		950	900	840	720	520	340	
M N O	870		820	760	670	550	470	300	

Przedstawione w tabelach orientacyjne ceny wartości rynkowej netto podane są w USD za 1 kr masy. Obejmują one kamienie, których szlif, proporcja szlif i wykończenie oceniane są na bd – bd.

Ceny w obrocie wewnątrzbranżowym dla poszczególnych pozycji w zależności od wielkości transakcji, sposobu zakupu i rozbieżności w jakości szlif mogą znacznie różnić się od podanych w tabelach.

\* Podane ceny uzyskano z Centrum Obrotu Diamentami i Kamieniami Szlachetnymi w Poznaniu.

## Zawirowania cen surowca bursztynowego

Gwałtowny spadek podaży surowca bursztynowego, związany z zatopieniem najbardziej wydajnej kopalni „Plażowej” w Jantarnym na Sambii spowodował próby spekulacyjnego wykorzystania sytuacji przez właściciela drugiej wielkiej odkrywki, kopalni „Primorskiej”, czyli przez państwowy Kaliningradzki Kombinat Bursztynowy. Firma ta żąda podwojenia cen nawet w toku realizacji wcześniej zawartych kontraktów i radykalnie ogranicza sprzedaż wyższych kategorii surowca jubilerskiego.

Jak wynika z obserwacji rynku, nie maleje jednak wydobycie z małych rosyjskich i ukraińskich odkrywek prywatnych, a mimo to podejmowane są próby radykalnego podwyższenia cen.

W ślad za tym próbują podobnych podwyżek cen drobni oferenci surowca zbieranego i wyplukiwanego w Polsce i posiadacze zapasów zgromadzonych w poprzednich okresach, kiedy istniała ciągła nadwyżka podaży nad popytem.

Komplikują tendencję zwyżkową szeroko rozpowszechniane w prasie i telewizji przygotowania do eksploatacji plaż kopalnych na nizinym obszarze Gdańska, związane z potrzebami budowy bursztynowej nadstawy ołtarzowej w bazylice św. Brygidy. Tylko 5% wydobytego surowca spełniać będzie wymogi jakościowe witraży ołtarzowych, a prawie cały urobek trafi na rynek.

W tych warunkach przetwórci bursztynu powstrzymują się od zakupów i tylko nieliczni producenci biżuterii z małym udziałem bursztynu skłonni są przepłacać.

W konkluzji – mały obrót i duże wahania cen nie pozwalają na uogólnienie poziomu notowań.

Jacek Leśniak  
31 maja 2002 r.